



LUBELSKA SPÓŁDZIELNIA MIESZKANIOWA

20-637 Lublin, ul. Rzeckiego 21

telefony: _____

sekretariat 81 528 02 04 • dział techniczny 81 528 07 31 • dział członkowski 81 528 07 21
dział opłat eksploatacyjnych 81 528 07 33, 81 528 07 16

SZANOWNI PAŃSTWO,

W miesiącu grudniu ubiegłego roku Rada Nadzorcza podjęła uchwałę dotyczącą planów gospodarczych i finansowych Spółdzielni na rok bieżący. **To co jest dla nas najważniejsze to fakt, że chcemy kontynuować działalność tak, aby stawki opłat zależnych od Spółdzielni pozostały na niezmiennym poziomie. Jeżeli chodzi o opłaty na które nie mamy żadnego wpływu, musimy je podnosić, gdyż jak ciągle podkreślamy, jesteśmy tutaj tylko pośrednikiem, który oddaje wszystko co do nas wpłynęło z tytułu opłat niezależnych. A nawet więcej, ponieważ problem zadłużenia w opłatach leży po stronie Spółdzielni a nasi kontrahenci (LPEC, MPWiK, czy Urząd Miasta) otrzymują w terminie całe kwoty należności.**

Natomiast problemy dotyczące osób zalegających z opłatami za swoje mieszkania musi rozwiązywać Spółdzielnia.

W tym wydaniu Informatora przestrzegamy Państwa przez oszustami wyłudającymi pieniądze metodą na tzw. „wnuczka”. Pomimo tego, iż wielu oszustów zostało już zatrzymanych przez Policję, problem ten niestety pozostaje nadal aktualny.

Następnym zagadnieniem, które poruszamy są kolejne akty wandalizmu w zasobach naszej Spółdzielni. Temat ten był obszernie poruszany w Informatorze Nr 92, jednak w związku z tym, iż problem ten narasta, w naszej ocenie konieczne jest ustawiczne apelowanie do Państwa o zwracanie uwagi na wszelkie przejawy wandalizmu i każdorazowe powiadamianie o zaistnieniu takich zdarzeń służb administracyjnych Spółdzielni i przede wszystkim Policji, Straży Miejskiej, a w przypadku podpałów Straży Pożarnej. W dalszej treści tego wydania, przedstawimy Państwu garść informacji dotyczących bieżących spraw z życia naszej Spółdzielni prezentując, między innymi relację fotograficzną z uroczystego ubierania choinki na Placu Centralnym Osiedla im.A.Mickiewicza, które odbyło się w grudniu ubiegłego roku.

Przypominamy, że 15 marca odbędą się wybory do Rad Dzielnic. Zachęcamy Państwa do wzięcia udziału w tych

wyborach. Warto również zapoznać się wcześniej z kandydatami, ponieważ powierzemy im prawo decydowania o naszej Dzielnicy na najbliższe 4 lata. Radni dzielnicowi są często w stanie osiągnąć więcej dla swojej Dzielnicy niż inni urzędnicy. Dlatego warto podjąć ten trud i pójść zagłosować w tych wyborach.

Z poważaniem

Zarząd LSM

Jan Gąbka

Wojciech Lewandowski

Andrzej Mazurek

OPLATY ZA MIESZKANIE BEZ PROWIZJI

Informujemy Państwa, że aktualnie opłat bez prowizji można dokonać we wszystkich placówkach Poczty Polskiej, na terenie LSM jest ich 6 oraz w poniższych jednostkach :

- Punkt Kasowy w siedzibie LSM przy ul. Rzeckiego 21,
- Bank Spółdzielczy Piaski Oddział ul. Krasińskiego 2,
- SKOK im. Unii Lubelskiej przy ul. Krasińskiego 2,
- SKOK im. Z. Chmielewskiego przy ul. K. Wallenroda 2E i 2C
(tylko dla członków SKOK) ,
- Punkt Kasowy przy ul. Jana Sawy 3,
- Getin Bank przy ul. K. Wallenroda,

Wpłat można dokonać również w innych bankach, ale niestety są one obciążone dodatkową opłatą, którą ponosi wpłacający.

Korzystając z okazji przestrzegamy przed dokonywaniem wpłat w nieznanach i niesprawdzonych punktach kasowych, nie posiadających wpisu do rejestru prowadzonego przez Komisję Nadzoru Finansowego.

Przypominamy wszystkim członkom LSM, którzy dokonują wpłat za pośrednictwem Internetu o wpisywaniu prawidłowych kont. Są one podane w książeczkach opłat.

UWAGA OSZUSTWA „NA WNUCZKA”

W ostatnim okresie zarówno w mediach regionalnych jak i ogólnopolskich nie ma dnia bez informacji o kolejnych zatrzymaniach oszustów wyłudzających pieniądze na tak zwaną metodę „na wnuczka”. Oszuści działający w ten sposób wprowadzają swoje ofiary w błąd, podając się za członka rodziny, prowadzą rozmowę w taki sposób, że potencjalna ofiara sama „zgaduje”, że rozmawia z kimś z rodziny - wnuczkiem, bratankiem. Mechanizm wyłudzeń we wszystkich przypadkach jest taki sam, oszuści podając się za członków rodziny, po krótkiej rozmowie telefonicznej z prośbą o dużą kwotę pieniędzy rozłączają się. Po chwili dzwoni następna osoba, podając się za policjanta lub funkcjonariusza innych służb, informując, iż osoba, która poprzednio dzwoniła jest oszustem i została już namierzona przez organy ścigania i prosi o pomoc w jego zatrzymaniu na gorącym uczynku. Ta pomoc ma polegać na zanieśeniu w określone miejsce pieniędzy, gdzie ma nastąpić udaremnienie oszustwa poprzez zatrzymanie tego, kto przyjdzie odebrać pieniądze. Do czego jednak nie dochodzi, a przyniesione pieniądze znikają. Zdarzają się również prośby o przelanie pieniędzy na konto bankowe. Pamiętajmy, że wystarczy wykonać jeden telefon do rodziny, aby potwierdzić, z kim mamy do czynienia. Zawsze o naszych podejrzeniach powinniśmy poinformować Policję.

Z ŻYCIA OSIEDLI

W październikowym Informatorze pisaliśmy o aktach wandalizmu i niszczenia mienia na terenie osiedli. Z niepokojem stwierdzamy wzmożoną ilość celowych podpaień wózków, piwnic, korytarzy na klatkach schodowych, wind, altan śmietnikowych. Poza kosztami odremontowania zniszczonych pomieszczeń, takie akty wandalizmu niosą ze sobą realne zagrożenie dla zdrowia i życia mieszkańców! W ostatnim czasie na terenie osiedli zostało podpalonych: 8 altan śmietnikowych – osiedle im. B. Prusa, 6 podpaień wewnątrz budynków – osiedle im. M. Konopnickiej, 1 altana śmietnikowa – osiedle im. Z. Krasińskiego.



APELUJEMY DO PAŃSTWA O UPRZĄTNIĘCIE WSZELKICH ŁATWOPALNYCH RZECZY Z KLATEK SCHODOWYCH I KORYTARZY PIWNICZNYCH.

Pozostawianie materiałów łatwopalnych i tarasowanie różnego rodzaju sprzętem klatek schodowych (rowerami, meblami) stanowi znaczące utrudnienie w bieżącej komunikacji a już szczególnie podczas ewentualnej ewakuacji w trakcie pożaru! To także przyczyna niepotrzebnego wydłużania akcji służb ratunkowych (Pogotowie, Straż) gdzie liczy się każda minuta w walce o ludzkie życie!

Pracownicy administracji osiedli przeprowadzają przeglądy budynków pod kątem składowania przedmiotów mogących ulec podpaleniu, wystawianych np. na klatkach schodowych i korytarzach piwnicznych. Przedmioty te należy przechowywać w pomieszczeniach zamkniętych lub wystawić przy altanach śmietnikowych do wywiezienia jako gabaryty (dwa terminy w miesiącu na każdym osiedlu). Będziemy docierać do Państwa indywidualnie lub w formie ogólnych ogłoszeń na poszczególnych budynkach. Prosimy o współpracę i zastosowanie się do tych działań prewencyjnych. W wypadku przekroczenia wskazanego w ogłoszeniu terminu uprzątnięcia klatki lub korytarza piwnicznego, rzeczy pozostawione zostaną wywiezione na wysypisko śmieci.

Zapobieganie to w tym wypadku najtańsza forma działania.

Porządek i nie gromadzenie rzeczy łatwopalnych na ciągach komunikacyjnych wewnątrz budynków to Państwa bezpieczeństwo !

KONKURS „DOM 2014” O KRYSZTAŁOWĄ CEGŁĘ ROZSTRZYGNIĘTY

W Informatorze nr 93/listopad 2014 r. pisaliśmy, w ramach prezentacji osiedli naszej Spółdzielni, o dokonaniach os. Piastowskiego i Mickiewicza. Nadmieniliśmy wówczas, zamieszczając zdjęcia, że Plac Centralny w os. Piastowskim został zgłoszony do XIV edycji Konkursu „DOM 2014” o Kryształową Cegłę, organizowanego przez Polskie Towarzystwo Mieszkaniowe Lublin na najlepszą inwestycję budowlaną po obu stronach wschodniej granicy UE.

Kilkunastoosobowy skład wytrawnych architektów i znawców przedmiotu oceny zgłoszonych obiektów, jako tzw. Kapituła Konkursu, pod znamiennym przewodnictwem znanej lubelskiej architekt, pani Elżbiety Mącik, przez ponad dwa miesiące dokonywali przeglądu i oceny zgłoszonych obiektów w jedenastu kategoriach. Na kilka dni przed Uroczystą Galą nagrodzonych laureatów otrzymaliśmy zaproszenie do wzięcia w niej udziału. Mimo to, że nie mieliśmy pewności to wyczuwało się, że jakaś nagroda jest dla nas przewidziana.

Uroczysta Gala laureatów i zaproszonych gości, podsumowująca Konkurs „DOM 2014” odbyła się 12 grudnia 2014 r w Centrum Kongresowym Uniwersytetu Przyrodniczego w Lublinie, której towarzyszyło wręczenie prestiżowych nagród i wyróżnień. Oficjalnego ogłoszenia wyników i prezentacji nagrodzonych obiektów dokonała przewodnicząca Kapituły Konkursu, pani Elżbieta Mącik. Ze wzruszeniem odebraliśmy informację, że nasz Plac Centralny w os. Piastowskim w ocenie Kapituły Konkursu zasłużył aż lub tylko na wyróżnienie w kategorii

Przestrzenie Publiczne. Lepsze od nas było tylko miasto Dęblin, które otrzymało Kryształową Cegłę za zagospodarowanie placu w centrum miasta. No cóż trudno porównywać osiedle mieszkaniowe do miasta, nie te „gabaryty” i nie te finanse. My jesteśmy dumni ze swojego placu, na pewno spełnia swoją funkcję dla mieszkańców osiedla, jako miejsce rekreacji, zabawy i wypoczynku. Cieszą nas pozytywne oceny osób postronnych którym to miejsce bardzo się podoba, które po prostu zazdroszczą nam tak zagospodarowanej przestrzeni, a której tak bardzo brakuje w deweloperskich osiedlach mieszkaniowych, między innymi w Lublinie, projektowanych przez wytrawnych architektów i biura projektowe.

W tym miejscu wypada nadmienić, że modernizacja Placu Centralnego w os. Piastowskim została dokonana w oparciu o projekt wykonany przez Zespół projektowy złożony ze studentów – absolwentów Instytutu Architektury Krajobrazu KUL J. Pawła II, pod kierunkiem wykładowców tego Instytutu. Jest to efekt wieloletniej już współpracy zawartej pomiędzy KUL a LSM. Tego typu projekty realizują obecnie osiedla Mickiewicza i Krasieńskiego. Są już przygotowane projekty do realizacji w najbliższym czasie, w osiedlach: Słowackiego, Konopnickiej i Prusa.



WSPÓLNE UBIERANIE CHOINKI

Co prawda okres Świąt Bożego Narodzenia mamy już dawno za sobą, ale chcieliśmy przypomnieć o wyjątkowej, uroczystej imprezie która miała miejsce **18 grudnia 2014 r.**, w os. im. A. Mickiewicza, już po raz trzeci z rzędu.

Na wspólne ubieranie świątecznej choinki, w imieniu organizatorów, a było ich kilku, zapraszał stosowny plakat. Tak też o określonej porze na plac centralny w os.

Mickiewicza przybyło liczne grono mieszkańców, ale przede wszystkim dzieci z okolicznych przedszkoli i ze SP nr 29, oczywiście z własnoręcznie przygotowanymi ozdobami choinkowymi oraz kilometrowymi łańcuchami z nakrętek od butelek, które wkrótce zostały zawieszane na okazałym świerku. Przybyło aż trzech św. Mikołajów, jeden nawet w stroju „zielonym” bo reprezentował SKOK Chmielewskiego. Przynieśli ze sobą słodczyce i kolorowe wiatraczki, które natychmiast zafurkotały w rączkach naszych milusińskich. Były panie z Klubu Aktywnego Seniora i dzieci z grupy „Gapie”, które spotykają się na zajęciach plastycznych w sąsiedniej bibliotece. Nie sposób wymienić wszystkich. Ważne, że byliśmy tam razem.



Tej podniosłej i emocjonalnej atmosferze wspólnego ubierania choinki, podobnej zresztą do domowej, gdzie każdy z domowników ma coś do powiedzenia i skorygowania towarzyszyły kolędy o emisję których zadbała Administracja os. im. Mickiewicza na czele z przewodniczącym Rady Osiedla. Wkrótce pojawił się też chór „Senioritki” z Domu Kultury LSM pod dyrekcją pana Machnickiego, który porwał zebranych do wspólnego śpiewania kolęd, a nasza Dorotka częstowała wszystkich czekoladkami. Zrobiło się naprawdę świątecznie, tym bardziej, że no może nie pod choinką, a na obrzeżach fontanny zagościły pluszaki, kilkadziesiąt gatunków kolorowych pluszaków, pochodzących z akcji „Miś”, które podarował Dziennik Wschodni.



Każde, obecne na spotkaniu dziecko mogło sobie wybrać swojego, ulubionego pluszaka i zabrać go ze sobą. Były wystąpienia i życzenia świąteczne i od Prezesa LSM - Jana Gąbki, i od proboszcza parafii św. Józefa - Adama Bąba.



Tak liczne uczestnictwo i zaangażowanie wielu osób, a zwłaszcza dzieci i radość im towarzysząca wskazuje, że jest potrzeba organizowania takiej imprezy w przyszłości. A może zagości na stałe? Wspólne spotkania stanowią dobrą okazję do wzajemnej integracji, wyjścia do drugiego człowieka z życzliwością tak potrzebną każdemu z nas. Niech atmosferę tego spotkania przybliży nam kilka fotek.

Może zachęcą i posłużą do podjęcia tego typu inicjatyw, w najbliższej przyszłości, w pozostałych osiedlach naszej Spółdzielni.



KONKURS DLA MIESZKAŃCÓW OSIEDLA PIASTOWSKIEGO

Rada i Administracja Osiedla Piastowskie Lubelskiej Spółdzielni Mieszkaniowej ogłasza konkurs dla mieszkańców osiedla, na nazwę dębu, posadzonego na centralnym placu osiedla Piastowskie. Podczas niedawnej modernizacji placu posadzono młody dąb, w samym środku centralnego placu osiedla. Dąb otoczony jest kamiennym pierścieniem, na którym wyryte są imiona wszystkich książąt i królów z dynastii Piastów. Chcielibyśmy, aby dąb symbolizujący moc i władzę, został nazwany imieniem, związanym z dynastią Piastów. Mamy nadzieję, że konkurs bardziej zintegruje mieszkańców naszego osiedla i da satysfakcję osobie, której nazwa zostanie wybrana dla naszego dębu. Propozycje nazw dębu prosimy zgłaszać na piśmie do Administracji Osiedla Piastowskie w terminie **do dnia 15 marca 2015 roku**. Wybranie nazwy oraz rozstrzygnięcie konkursu nastąpi podczas posiedzenia Rady Osiedla. Zwycięzca zostanie uhonorowany cenną nagrodą książkową. W przypadku, gdy taką samą nazwę zaproponuje kilka osób, zwycięzcą zostanie osoba, której nazwa została złożona najwcześniej.



FERIE, FERIE I PO FERIACH

Po 2-tygodniowych feriach zimowych od 2 do 13 lutego 2015 r., w czasie których w Domu Kultury LSM odbywały się półkolonie, placówka wraca do normalnego trybu zajęć. W „Akcji Zima 2015” uczestniczyło ponad pięćdziesięcioro dzieci, korzystając z bogatego programu przygotowanego przez pracowników Domu Kultury. Odbyły się liczne, atrakcyjne zajęcia taneczne, plastyczne, literackie, także wiele seansów filmowych i teatralnych. Poza rodzimą placówką dzieci uczestniczyły w ciekawych zajęciach w Muzeum Lubelskim, biorąc udział w programie „Królowie na Zamku”, obejrzały tamtejsze ekspozycje oraz Kaplicę Świętej Trójcy z cennymi freskami z początku XV wieku. Były także na dwóch spektaklach Teatru im. Hansa Christiana Andersena – „Czerwonym Kapturku” i „Calineczce”. Dwutygodniowe spędzenie przez dzieci czasu w Domu Kultury zintegrowało je, narodziło nowe znajomości i przyjaźnie.

Już pod koniec ferii Dom Kultury zaproponował atrakcyjny wielki koncert walentynkowy pt. „Czy te oczy mogą kłamać!?” O polskiej poezji miłosnej rozmawiali red. Ewa Hadrian i Jan Wojciech Krzyszczak, przypominając fragmenty znanych utworów literackich, a rozmowę tę uświetniał zespół Standard Brass Band z solistką Agnieszką Dobrowolską wykonując szereg cieszących się dużą popularnością piosenek. Z okazji Walentynek Teatr Kameralny zaprezentował też rewelacyjną sztukę współczesnego pisarza angielskiego Willy'ego Russella pt. „Edukacja Rity” w świetnym wykonaniu Pauliny Połowniak i wspomnianego Jana Wojciecha Krzyszczaka. Młodzież może zobaczyć też w drugiej połowie miesiąca cieszące się popularnością przedstawienia Aleksandra Fredry pt. „Zemsta” i Lucy Maud Montgomery „Ania z Zielonego Wzgórza”. A Akademia Teatralno-Wokalna Jerzego Turowicza przypomni „Moralność Pani Dulskiej” Gabrieli Zapolskiej.

W najbliższym czasie na scenie Domu Kultury LSM zaprezentuje się wystawiana na wielu scenach świata komedia „Boeing, Boeing, czyli latające narzeczone” w wykonaniu aktorów Teatru „Enigmatic” w reżyserii Alicji Jachiewicz-Schmidt, a lubelska publiczność będzie ponadto mogła wysłuchać koncertu Jadwigi Kowalik – Yagi z Teatru Piosenki Francuskiej z Krakowa, tym razem w repertuarze słynnej francuskiej piosenkarki Barbary, która swego czasu była bożyszczem francuskiej młodzieży. Mieszkańcy LSM pamiętają niedawne koncerty Yagi poświęcone piosenkarkom francuskim Juliette Greco i Edith Piaf, a po przebojach Barbary usłyszymy niezapomniane utwory, które śpiewał Charles Aznavour.

W galeriach Domu Kultury obejrzymy obrazy Grupy Kolor ze Świdnika, która obchodzi swoje 30-lecie, a 13 marca o godz. 18.00 zapraszamy na wernisaż wystawy obrazów znanej lubelskiej malarki Krystyny Głowniak. Jej ubiegłoroczny pokaz zgromadził ponad 300-osobową publiczność i cieszył się olbrzymim powodzeniem. Tym razem artystka zaprezentuje szereg nowych prac

i rysunków, które powstały również dzięki częstym kontaktom Krystyny Głowniak z Akademią Sztuk Pięknych w Krakowie. Wernisaż uświetniony będzie porywającym koncertem, który utrzymujemy jeszcze w tajemnicy.

Na scenie Domu Kultury po koncercie Krzysztofa Adacha, członka zespołu „Kairos”, który zaprezentował szereg pieśni z gatunku spirituals pt. „Płyn, płyn Jordanie”, usłyszymy dawno nie widzianego na scenie Domu Kultury LSM Sławomira Zygmunta, który zaprezentuje szereg nowych utworów do słów poety Powstania Warszawskiego Krzysztofa Kamila Baczyńskiego. Ciekawie zapowiada się również nowa formuła koncertu zaproponowana przez profesorów filozofii prawa Marię Szyszkowską z Nałęczowa i Romana Tokarczyka z Lublina. Będzie to koncert pt. „Złote myśli, złote przeboje”, w czasie którego usłyszymy nie tylko znane utwory muzyki operetkowej i musicalowej, ale również rzadko prezentowane fragmenty esejów tych uczonych, które obracają się wokół tytułowego sformułowania tekstu prof. Romana Tokarczyka - „Taniec modlitwą nóg”.

W Domu Kultury LSM odbędzie się również szereg dalszych spotkań z historykiem sztuki dr Elżbietą Matyaszewską, która będzie mówiła o sztuce współczesnej, będziemy kontynuować cykl prowadzony przez architektów krajobrazu KUL, a będą to tak atrakcyjne tematy jak: storczyki do ogrodu, pnącza stosowane w ogrodach, rekordziści w świecie roślin, chwasty jadalne, inwazyjne gatunki obcego pochodzenia w Polsce oraz florystyka a granice sztuki. Cykl ten prowadzi prof. Ewa Trzaskowska z licznym zespołem swoich współpracowników. Wykłady te będą bogato ilustrowane materiałem fotograficznym. W niezapomniane podróże zabierze nas też inż. Krzysztof Baranowski, kontynuując swoje peregrynacje po ciekawych krajach i zakątkach świata.

Nie zapominamy również o tematyce prozdrowotnej, która znajdzie wyraz w spotkaniach organizowanych przez Uniwersytet II Wieku, a ciekawostką na pewno będzie prelekcja Aliny Łuszczak na temat zastosowania kolagenu w poprawie naszego stanu zdrowia i wyglądu. To tylko niektóre propozycje przygotowane na wiosenne odwiedzinę Domu Kultury LSM. Zapraszamy.

ZMIANA TELEFONÓW POGOTOWIA DŹWIGOWEGO I INSTALACYJNEGO

Z dniem 1 lutego bieżącego roku nastąpiła zmiana telefonów Pogotowia dźwigowego i instalacyjnego, o czym informowaliśmy Państwa ogłoszeniami na tablicach w klatkach schodowych. Usługi te świadczy Zakład Techniczny Spółdzielni Mieszkaniowych S.A. w Lublinie przy ul. Skrzetuskiego 12.

Poniżej podajemy jeszcze raz nowe numery telefonów:

Pogotowie dźwigowe – 81 533 03 03, 535 507 505

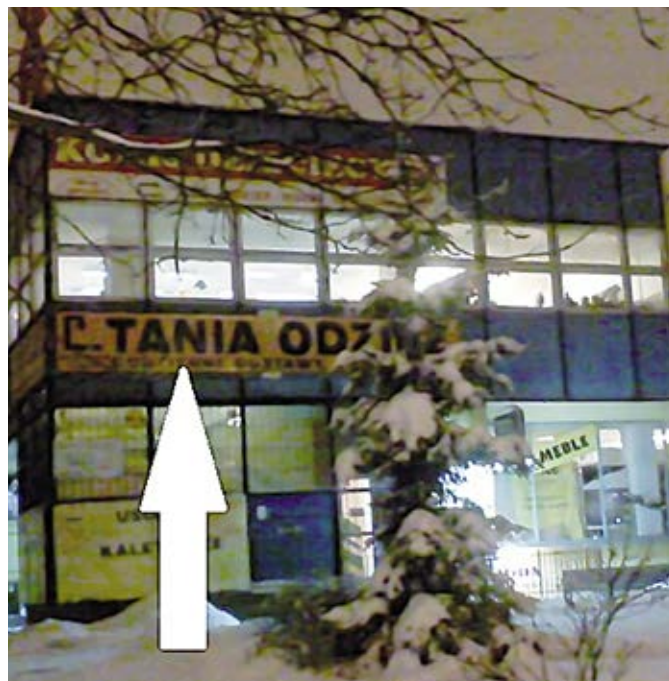
Pogotowie instalacyjne – 81 532 37 91, 536 504 502

Pogotowie domofonowe – 535 544 529

LOKALE DO WYNAJĘCIA

OSIEDLE IM. Z. KRASIŃSKIEGO

- lokal użytkowy przy ul. Leonarda 1B, pow. użytk. 68,10 m², (wc, CO). W celu obejrzenia lokalu i zapoznania się z jego stanem technicznym prosimy dzwonić pod nr tel. (81) 743-43-50.
- lokal użytkowy przy ul. Leonarda 1B, pow. użytk. 135,30m², (wc, CO). W celu obejrzenia lokalu i zapoznania się z jego stanem technicznym prosimy dzwonić pod nr tel. (81) 743-43-50.



OSIEDLE IM. H. SIENKIEWICZA

- lokal użytkowy przy ul. P. Wołodyjowskiego 4, pow. użytk. 139,00 m², (wc, CO). W celu obejrzenia lokalu i zapoznania się z jego stanem technicznym prosimy dzwonić pod nr tel. (81) 528-01-91.



Oferty z proponowaną stawką czynszu za 1 m², prosimy składać w sekretariacie Spółdzielni lub przesyłać na adres e-mail: ean@spoldzielniasm.pl

Spółdzielnia zastrzega sobie prawo swobodnego wyboru oferenta.